

GLOSSAIRE

ADSL (ASYMETRIC DIGITAL SUBSCRIBER LINE)

Service d'accès à l'Internet utilisant les lignes téléphoniques classiques, sur une bande de fréquence plus élevée que celle utilisée pour la téléphonie. Le débit descendant est plus élevé que le débit ascendant.

BOUCLE LOCALE RADIO (BLR)

C'est l'ensemble des technologies permettant à un particulier ou une entreprise d'être relié à son opérateur (téléphonie fixe, Internet, télévision,...) via les ondes radio. Ce type de boucle locale permet de compléter la desserte filaire traditionnelle.

BOUCLE LOCALE CUIVRE

Partie capillaire cuivre du réseau de communications électroniques d'Orange permettant de raccorder tout utilisateur aux équipements de ce réseau, établie entre les têtes de câble du central téléphonique et la prise téléphonique de l'abonné.

CLOUD

Cloud Computing (ou « informatique virtuelle »), est un concept consistant à déporter sur des serveurs distants des traitements informatiques traditionnellement localisés sur des serveurs locaux ou sur le poste client de l'utilisateur.

MED

Solution de montée en débit consistant à réduire la longueur de cuivre de la ligne d'abonné en déployant de la fibre du Nœud de raccordement d'abonnés (NRA) au sous-répartiteur (SR). Cette solution nécessite l'installation d'une armoire avec des équipements actifs à proximité du SR.

NRA (NOEUD DE RACCORDEMENT D'ABONNÉS)

Central téléphonique où sont regroupées toutes les lignes du réseau téléphonique filaire desservant une ou plusieurs communes.

PM (POINT DE MUTUALISATION)

Armoire de rue permettant la connexion entre les fibres venant du central optique (NRO) et celles distribuant les habitations. Il s'agit également du point d'extrémité au niveau duquel l'exploitant donne accès aux fibres à d'autres opérateurs en vue de fournir des services de communications électroniques aux utilisateurs.

SR (SOUS-RÉPARTITEUR)

Point de connexion du réseau cuivre généralement sous la forme d'une armoire installée sur la voie publique. Il dessert quelques dizaines à quelques centaines de lignes.

EURE-ET-LOIR NUMÉRIQUE

1, place Châtelet - CS 70403
28008 Chartres Cedex

Tél. : 02 37 88 08 74

Fax : 02 37 23 59 44

Courriel : accueil@numerique28.fr

Site web : www.numerique28.fr

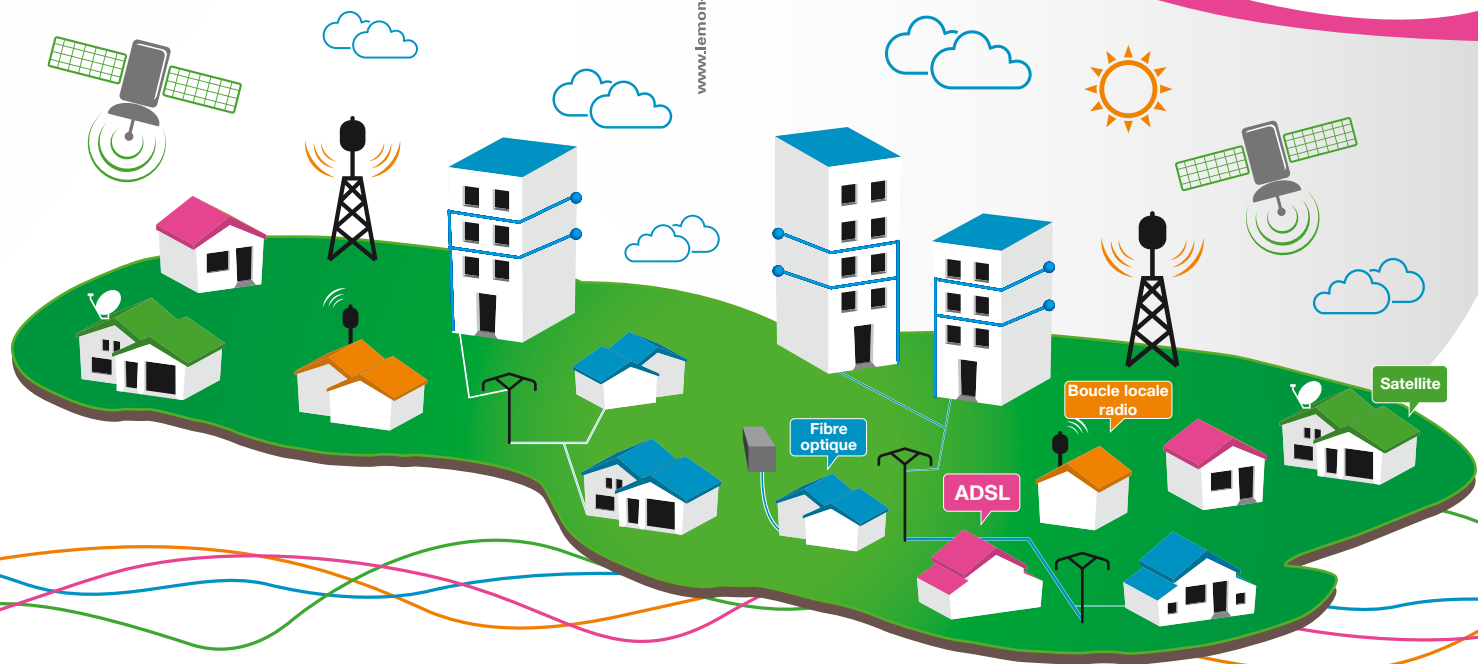
Twitter : [@numerique28](https://twitter.com/numerique28)



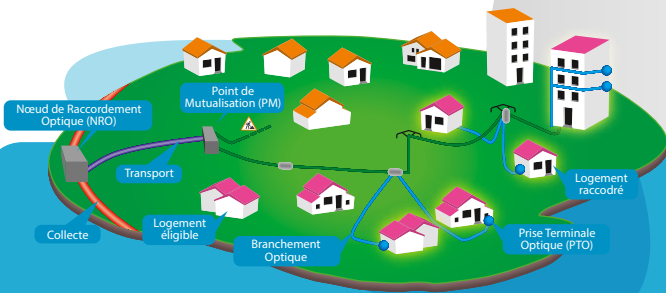
www.lemon-c.com © Illustrations : Thinkstock



COMMENT SE CONNECTER A INTERNET EN Eure-et-Loir ?



SOLUTION 1 La fibre optique



? QU'EST-CE QUE C'EST ?

La fibre optique ou le FttH (Fiber to the Home) signifie fibre optique jusqu'à l'abonné. Elle relie d'un point de concentration (central fibre optique) chaque appartement, maison ou entreprise au moyen d'une fibre dédiée.

Elle présente des atouts majeurs :

- les débits sont très élevés, voire illimités ; des offres commerciales sont proposées avec des débits de 100 Mbits/s et plus,
- les débits sont symétriques (débits identiques en réception, comme en émission).

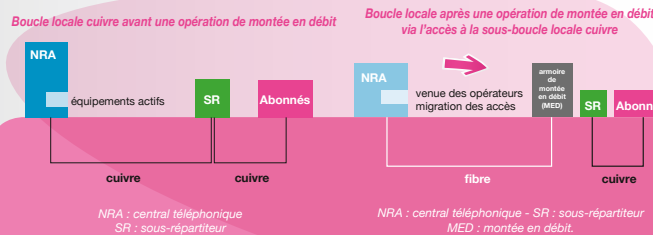
Elle ouvre de nouveaux usages numériques (télétravail, télémedecine, domotique, cloud, ...) et des usages simultanés (télécharger un film à partir d'une offre légale et regarder la télévision en Haute Définition (HD)).

➔ COMMENT L'OBTENIR ?

Cette technologie sera déployée entre 2014 et 2020 sur plusieurs territoires euréliens, en parallèle du réseau téléphonique (cuivre) actuel. À fin 2020, c'est 73 % du territoire eurélien qui sera couvert.

Que vous soyez entreprise ou particulier, rendez-vous sur le site www.numerique28.fr pour de plus amples informations.

SOLUTION 2 L'ADSL



? QU'EST-CE QUE C'EST ?

L'ADSL est une technologie permettant d'accéder à internet Haut Débit par le biais de la ligne téléphonique. Cette ligne relie votre domicile au central téléphonique.

Proche de ce central, votre débit peut atteindre jusqu'à 20Mbits/s et l'offre Triple Play (TV, téléphone illimité et internet), sous réserve de la présence d'un opérateur dans ce central et de l'installation des équipements permettant de fournir ces services.

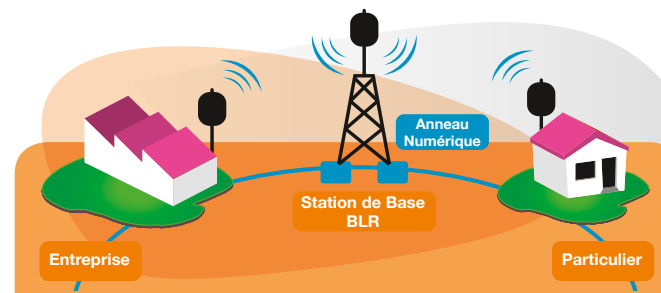
Plus votre domicile ou entreprise est proche du central téléphonique, plus votre connexion ADSL sera élevée. La technologie VSDL, qui est en cours de déploiement par les opérateurs, permettra d'atteindre un débit de l'ordre de 50 Mbits/s pour les lignes situées à moins de 1 000 m du central téléphonique.

Pour pallier à cette problématique, EURE-ET-LOIR NUMÉRIQUE prévoit l'installation de 114 armoires de montée en débit (MED) au niveau des sous-répartiteurs. Cette opération consiste à apporter la fibre optique jusqu'au sous-répartiteur et de conserver le réseau téléphonique en cuivre du sous-répartiteur au domicile de l'abonné.

➔ COMMENT L'OBTENIR ?

Rendez-vous sur www.ariase.com ou www.degrouptest.com ; vous y testerez l'éligibilité de votre ligne téléphonique et découvrirez le débit auquel vous pourrez prétendre ainsi que les offres des différents fournisseurs d'accès à internet.

SOLUTION 3 La Boucle Locale Radio



? QU'EST-CE QUE C'EST ?

La Boucle Locale Radio (BLR) désigne les infrastructures de télécommunications Haut Débit par des ondes hertziennes.

La Boucle Locale Radio permet via des antennes raccordées à la fibre optique, installées sur des points hauts (château d'eau, mâts, ...) de diffuser un signal internet à des habitations équipées d'antennes spécifiques (récepteurs) sur leurs toits.

Les débits asymétriques attendus sont de l'ordre de 10 Mbits/s.

➔ COMMENT L'OBTENIR ?

Des Fournisseurs d'Accès à Internet proposent des abonnements. Vous pouvez contacter CÉLIÉNO au 02 34 40 10 10 ou sur www.celieno.fr.

SOLUTION 4 Le satellite



? QU'EST-CE QUE C'EST ?

La solution satellitaire vous permet d'accéder à l'internet haut débit. Elle présente un débit au plus de 20 Mbits/s avec des débits asymétriques. Elle est adaptée aux zones mal ou pas desservies par les autres technologies ; elle est la solution permettant de couvrir les zones grises (débits < 2 Mbits/s).

➔ COMMENT L'OBTENIR ?

En cas d'inéligibilité à une autre technologie, EURE-ET-LOIR NUMÉRIQUE a mis en place un dispositif de subventionnement à l'acquisition et l'installation par 5 Fournisseurs d'Accès Internet par satellite (Alsatis, Connexion verte, NordNet, Ozone, Sat2Way).

Avant toute souscription auprès d'un Fournisseurs d'Accès par Internet par satellite, remplissez le « Passeport satellite » disponible en téléchargement ou en ligne sur notre site internet : www.numerique28.fr/satellite ou adressez votre demande par écrit.

Vous y trouverez également les modalités de cette prise en charge.

Pour plus de renseignements, contactez-nous à accueil@numerique28.fr.